

Le lien



Mot de la présidente

Bonjour à tous et à toutes,

Ça sent la crème solaire, les vacances et les pique-niques au bord de l'eau. Cette année, nous n'avons pas accueilli autant de nouveaux membres que durant les dernières années. Il y a surtout eu du mouvement intracoop. Des familles se sont agrandies et ont eu besoin de plus grand, des enfants ont quitté le nid et des parents ont eu envie de se retrouver, des projets ont amené des familles à changer de quartier, etc.

Prenez le temps d'accueillir et d'intégrer vos nouveaux voisins au fonctionnement de votre maison, c'est avec eux que vous aurez à travailler pour le bien de la coop et de votre milieu de vie. La responsabilisation et la participation des membres sont des valeurs au cœur du fonctionnement de la CHCE. N'oubliez pas que vous pouvez compter sur toute l'équipe du bureau pour vous soutenir dans l'établissement de vos bonnes relations coopératives.

La mission de la Coopérative d'habitation des Cantons de l'Est, qui est de développer et offrir du logement abordable aux personnes intéressées par le projet coopératif, prend tout son sens en ces temps difficiles où la rareté du logement se fait de plus en plus présente.

Plusieurs beaux projets sont sur la table, ce qui devrait nous permettre collectivement de répondre, à notre façon, à la crise du logement.

Je vous souhaite un été ensoleillé,
Christyne Lavoie

Juillet 2024

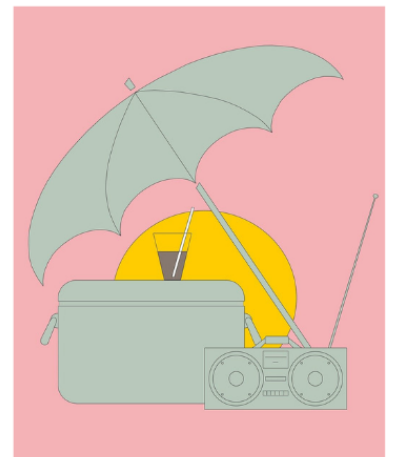
À noter

Veillez noter l'horaire estival du bureau, du 24 juin au 3 septembre:
de 9 h à 12 h et
de 13 h 30 à 16 h 30,
du lundi au jeudi.
Fermé le vendredi.

Notez que le bureau sera fermé pour les vacances du 20 juillet au 4 août 2024 inclusivement.

Nous vous souhaitons à toutes et à tous un très bel été!

www.chce.coop



Échos de l'assemblée générale



Le 25 mai dernier avait lieu l'assemblée générale annuelle de la coopérative.

92 personnes s'étaient déplacées pour assister à la présentation du rapport d'activités, du rapport financier ainsi que les projets à court et moyen terme.

Les prix de présence à l'AGA ont aussi permis de faire des heureux. Yvan Grégoire a mérité un mois de loyer gratuit, tandis que les certificats cadeaux de 50 \$ au Super C sont allés à Yvette Rochon et Jacinthe Caron. Eveline Martineau a, quant à elle, gagné deux billets pour le spectacle musical offert par Equi-Vox.

MODIFICATION AU CALENDRIER

La date de l'autogestion pour septembre a été modifiée.

Vous êtes invités le **mercredi 11 septembre 2024 à 18h30** à Sercovie pour la rencontre de la rentrée. Vous recevrez le rappel début septembre.

Le conseil d'administration

Par ailleurs, 4 postes du conseil étaient en élection cette année. Après des élections serrées, les quatre anciens membres ont été réélus.

À leur première rencontre tenue le 17 juin dernier, les administrateurs se sont partagé les différents postes.

Présidente **Christyne Lavoie Wilson** (K)
 Vice-président **Alexandre Lavallée** L'Orée de Bellevue (QA)
 Secrétaire **Chantal Simoneau** Grands Espaces (HE)
 Trésorier **Olier Raby** La Marmottière (P)
 Conseiller à l'autogestion **Nicolas Bessette** Le St-Michel (T)
 Conseillère à l'attribution **Marie-Michelle Beauregard** Cap-Boisé(CC)
 Administratrice **Mélissa Blouin** La maison Racine (UA)
 Administrateur **Louis-Philippe Yargeau** Alice Gravel (LB)
 Administrateur **Jacob Hamelin-Lucas** La Closerie des Cèdres (L)

Nous tenons à remercier tous les membres qui ont assisté à l'assemblée générale annuelle. Votre participation est importante.



Le Lien s'adresse aux membres de la



Direction : Philippe Grenier
 Rédaction : Martine Charest
 Collaboration : Sonia Gautier

**Coopérative d'habitation
 des Cantons de l'Est**
 548, rue Dufferin
 Sherbrooke (Québec) J1H 4N1
 Téléphone : 819 566-6303
 Courriel : chce@reseaucoop.com
 www.chce.coop

Les perceptions: un défi de la communication

Nos perceptions, ce que je suis, ce que tu es, ce que nous sommes

La perception est un défi qui peut affecter la qualité de la communication et des relations interpersonnelles. Chacun de nous perçoit et prend connaissance de son environnement, d'une situation ou d'une communication avec son système de références.

Système de références (perceptions) qui s'est construit par notre éducation, notre culture, notre religion, nos valeurs, nos expériences de vie, et qui font de nous ce que nous sommes aujourd'hui et par lesquelles nous interprétons les informations qui nous entourent et interfèrent dans notre façon de communiquer.

Le défi d'une meilleure communication peut être dépassé en étant conscient des facteurs qui influencent la perception et en fournissant des efforts pour comprendre la perspective de l'autre personne.

Symbolisme

La communication est symbolique. Il peut être très difficile de faire comprendre à une autre personne ce que nous pensons et ressentons de façon exacte. Au moment où une pensée quitte notre cerveau, les mots que nous choisissons, notre ton de voix, nos expressions faciales et nos gestes – tous symboles de notre pensée originale – influencent la façon dont notre pensée est perçue par l'autre. En retour, la réponse qui nous revient est aussi simplement un symbole de la pensée originale de l'autre personne.

Culture

Ajoutez maintenant la culture à ce mélange. Avec une compréhension différente du langage, du ton de la voix, des expressions faciales et des gestes, les chances que l'autre personne soit en mesure d'interpréter votre message symbolique tel que vous l'avez voulu – et que vous puissiez interpréter le leur – tombent à un niveau encore plus bas.

Votre style de communication est unique en son genre. Il est formé par vos expériences familiales, par votre culture, votre éducation, votre profession et vos propres caractéristiques personnelles. Ces influences vous conduisent à percevoir le monde et à interpréter la communication d'une manière particulière.

Extrait : <https://cqrht.qc.ca/comment-nos-perceptions-influencent-nos-communications/>



Tous les enfants touchent au même animal. Pourtant, aucun ne le décrit de la même façon. Tout est question de perception...

Mettez vos connaissances à l'épreuve!

Faits ou perceptions ?

Pour chacun des énoncés suivants, identifiez s'il s'agit d'un fait ou d'une perception.

1. Elle n'est pas motivée à participer à la médiation
2. Tu arrives souvent en retard
3. Tu agis en bébé
4. Ce que je dis ne t'intéresse pas
5. Je suis intimidé quand tu hausses le ton
6. Tu te prends pour le boss
7. Il pleure toujours pendant les rencontres
8. Quand tu m'as traité de con, ça m'a insulté
9. Tes paroles me blessent

Vous trouverez les réponses à la page suivante du bulletin. C'est un bel exercice à faire avec les membres de votre maison pour ouvrir la discussion sur la communication.



SECOURS  **AMITIÉ**
ESTRIE

BÉNÉVOLES RECHERCHÉS
pour écoute téléphonique

INSCRIVEZ-VOUS!

LIGNE D'ÉCOUTE ANONYME, GRATUITE ET CONFIDENTIELLE

Secours-Amitié Estrie est un organisme communautaire qui offre un service d'écoute téléphonique gratuit, anonyme et confidentiel, ainsi que des formations à l'écoute active à la population estrienne.

Besoin de parler? Nous sommes là pour vous! ☎ 819-564-2323 ou 1 800 667-3841

Pour devenir bénévole et contribuer au bien-être et à l'amélioration de la santé mentale de la population estrienne : secoursamitieestrie.org/benevolat ❤️

La vie en coopérative l'été

Malgré que ce soit les vacances, il y a quand même une vie dans les coopératives l'été.

Congé de rencontres

La beauté de l'été, on peut prendre ça un peu plus tranquille. Plusieurs maisons ont congé de rencontres l'été, pour permettre des vacances pour tous.

Vous pourriez aussi utiliser ce temps pour faire des tâches qui sont plus extérieures, avec le beau temps et la disponibilité des membres.



À vous de décider, en comité de propriété, comment vous voulez organiser votre été.

Gestion des gros rebuts

La saison des déménagements est déjà bien entamée. Vous accueillez de nouveaux membres, d'autres quittent. Il est possible que des meubles soient laissés sur le terrain, dans la valse des changements.

Nous vous suggérons de regrouper vos gros rebuts qui ne peuvent pas aller au centre de tri et de faire appel à la collecte des encombrants de la ville de Sherbrooke.

Cette collecte sera disponible du 15 avril au 25 octobre 2024. Consultez le site internet de la ville pour plus de détails. <https://cartes.ville.sherbrooke.qc.ca/collecteEncombrants/formulaire/fr/>

Accueil des nouveaux membres

Plusieurs membres sont arrivés le 1er juillet, d'autres arriveront peut-être au cours de l'été. Pensez à nommer un parrain/marraine pour faciliter l'intégration du nouveau membre. Comment la maison fonctionne? Avez-vous un comité d'entretien? Quand sera la prochaine rencontre? Comment fonctionnent les tours de recyclage, compost et poubelle?



Les fourmis

La fourmi est devenue votre meilleure amie et elle vient vous visiter un peu trop souvent à votre goût? Il y a plusieurs manières naturelles de vous débarrasser de ces indésirables. Une petite recherche internet vous fournira différentes options: la menthe poivrée (fraîche ou en huile essentielle), le marc de café, le citron, la lavande, la cannelle.

Réponses du questionnaire à la page 4

1.P	4.P	7. P
2.P	5.F	8. F
3. P	6.P	9. F



8 novembre 2025: Soirée du 50e anniversaire



Mine de rien, la CHCE fêtera, le 8 février 2025, ses 50 ans d'existence. Pour mener à bien tous les projets qui nous tiennent à cœur pour souligner cet événement fort important, nous faisons appel à vous. *Une grande soirée d'anniversaire est organisée le 8 novembre 2025.*

Pour cette journée spéciale, nous cherchons les talents musicaux de nos membres.

- **Avez-vous un groupe de musique?**
- **Chantez-vous?**
- **Jouez-vous d'un instrument?**
- **Êtes-vous un artiste et vous désirez partager votre talent?**

Manifestez-vous auprès de Martine à l'adresse suivante:

martine.charest@reseaucoop.com ou au téléphone: 819-566-6303 p. 293

PEINTURE GRISE **DLX1004-1** À
VENDRE PAR LA COOPÉRATIVE

QUANTITÉ DISPONIBLE :

8 GALLONS À 32,39\$ chacun



Si vous êtes intéressé, vous êtes invités à contacter Sonia
au bureau: sonia.gautier@reseaucoop.com ou

819 566-6303 poste 228

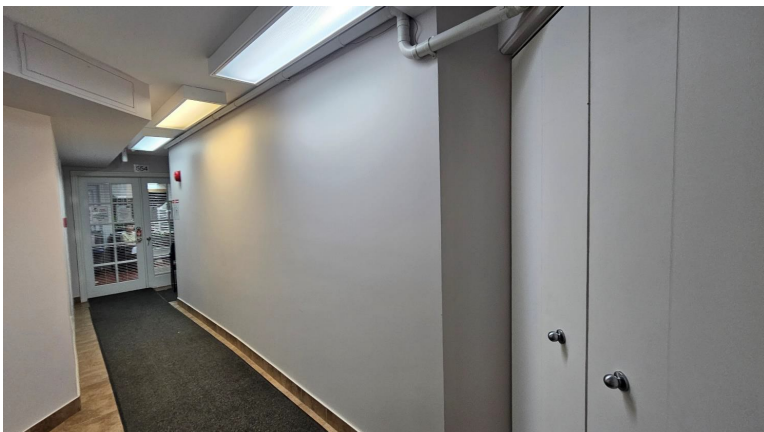
Besoin d'argent pour un projet « vert » ?

Le [fonds Ecoleader](#) est de retour, il s'agit d'un Programme de subvention destiné aux entreprises qui souhaitent adopter des pratiques d'affaires écoresponsables et des technologies propres.

Des projets d'amélioration de la qualité de l'air, de gestion de l'eau et autres infrastructures vertes sont éligibles au programme. Vous aimeriez avoir plus d'informations? Vous avez en tête un projet qui pourrait se qualifier pour une subvention et obtenir les services de RÊVE nourricier?

Visitez leur site internet: [Soumettre un projet - Fonds Ecoleader : Fonds Ecoleader \(fondsecoleader.ca\)](#)

Contactez Martine au bureau: 819-566-6303 p. 293 ou par courriel: martine.charest@reseaucoop.com



Assurance-habitation

Quand vous fournissez votre preuve d'assurance-habitation, une preuve de retrait dans votre compte ou la facture NE sont PAS des preuves réelles. Il faut soumettre un **document avec le nom de la personne assurée, le montant de la couverture de responsabilité civile ainsi que les dates de couverture**.

Mais pourquoi la coopérative me demande-t-elle de fournir une preuve écrite de mon assurance-habitation?

Un accident est si vite arrivé

Même en faisant preuve de prudence, personne n'est à l'abri d'un pépin et, sans assurance, la facture peut rapidement devenir salée.

Voici un exemple des coûts qui pourraient vous être réclamés à la suite d'un dégât d'eau dont vous êtes tenu responsable:

Plancher de salle de bains:	4090 \$
Plafond du voisin du 2e étage	1200 \$
Peinture du voisin du 2e étage	2710 \$
Plafond de la voisine du 1er étage:	1200 \$
Mobilier de salon de la voisine du 1er étage	2941 \$
Plancher de la voisine du 1er étage	6100 \$
Total	18 241 \$

L'assurance locataire vous protège en deux temps:

Vos biens (ça ne fait pas partie de vos obligations de membre)

Votre assurance locataire couvre les frais de réparation ou de remplacement de vos biens. De plus, elle vous protège où que vous soyez, par exemple si votre appareil photo se fait voler en voyage.

Votre responsabilité civile (ça fait partie de vos obligations de membre)

Cette protection couvre les dommages corporels ou matériels que vous pourriez causer involontairement à une personne qui ne vit pas sous votre toit, par exemple un incendie dans votre appartement qui se propage au voisinage.

*Tiré du site internet de Desjardins



La
GRANDE VIE

Coopérative
de Solidarité en Habitation



Phase 2

33 LOGEMENTS COOPÉRATIFS POUR AINÉ(E)S

- Chauffage, eau chaude, électricité inclus
- Stationnement disponible
- Thermopompe
- Ascenseur

SERVICES 500\$/MOIS

- Déjeuner, dîner, souper (2 choix de menus)
- Activités variées (bingo, vie active, cartes, ...)
- Service de sécurité 24h/24, appel de garde

TYPES DE LOGEMENT

- 26 Studios —————> 750\$ + services = 1250\$
- 3 x 3½ —————> 920\$ + services = 1420\$
- 4 Move home —————> 720\$ + services = 1220\$

**Disponible à
compter du:
1er novembre 2024**

**Logements subventionnés
disponibles**

RÉSERVEZ VITE!!

Pour plus d'informations ou pour une visite



819 943-1143



lagrandevie1360@gmail.com